

Tijdschrift voor de sector **Informele Zorg** Hoogeveen

iz
magazine

Jaargang 4, april 2016



Nuttige adressen

Centraal Meldpunt Hoogeveen

Vrijwillige Thuishulp

bereikbaar bij:
Zorgloket Hoogeveen
Dekkerplein 1, Hoogeveen
t : 0528 140 528
e : zorgloket@hoogeveen.nl
i : www.hoogeveen.nl/zorgloket

Contactpunt Mantelzorg Hoogeveen

p/a Spekdiek 4, 9438 TD Garminge
e : contactpunt@mantelzorghoogeveen.nl
i : www.mantelzorghoogeveen.nl

Hospice Willem de Boer huis Hoogeveen

Duymaer van Twistweg 2, 7909 CB Hoogeveen
t : 0528 373 599
i : www.hospicehoogeveen.nl
Een "bijna-als-thuis-huis" voor mensen in de laatste fase

Humanitas, afdeling Zuid-Drenthe

Postbus 396, 7900 AJ Hoogeveen
t : 0528 277 992
e : zuid-drenthe@humanitas.nl
i : www.humanitas.nl/afdeling/zuid-drenthe/
contactgegevens

Inlooppuur De Haven

Van Echtenstraat 37, Hoogeveen
t : 06 394 01 404
e : info@inlooppuurdehaven.nl
Elke 1e en 3e maandag van de maand van 19.00 tot 20.00 uur.

Rode Kruis, afdeling Hoogeveen

e : fg.post-drent@home.nl

Vrijwillige Terminale Zorg Drenthe (VTZD)

Voor mensen in de laatste levensfase en hun naasten
t : 06 53316283
e : info@vtzd.nl
i : www.vtzd.nl

Hoogeveenvervoert

Sociaal vervoer
t : 0528 745615 rit aanvragen
op werkdagen tussen 13-17 uur
e : ritaanvragen@hoogeveenvervoert.nl
i : www.hoogeveenvervoert.nl

Stichting Omzien Naar Elkaar

Postbus 149, 7900 AC Hoogeveen
t : 06 522 457 40
e : stichtingone@gmail.com
i : www.stichtingone.nl

Stichting Welzijnswerk

Professionele mantelzorgondersteuning en Vrijwillige Thuishulp
Het Haagje 119, 7902 LE Hoogeveen
t : 0528 278 855
e : info@swwh.nl
i : www.swwh.nl

Wijs me de weg

Handige websites en adressen

www.mantelzorghoogeveen.nl
www.mantelzorgnet.nl
www.hoogeveen.nl/zorgloket
www.mezzo.nl
www.respijtwijzer.nl
www.mantelzorgerbenjenietalleen.nl
www.wmoraadhoogeveen.nl
www.handeninhuis.nl
www.meedrenthe.nl
www.swwh.nl
www.zorgbelang-drenthe.nl
www.opkracht.nl
www.nationaalmantelzorgpanel.nl
www.familievan.nl
www.survivalkid.nl
www.hoogeveenvervoert.nl

Stichting Diaconaal Platform Hoogeveen

De Pulle 9, 7908 RL Hoogeveen
e : info@diaconaalplatformhoogeveen.nl
i : www.diaconaalplatformhoogeveen.nl

Ontmoetingscentrum & dementheek

Toon Hermanshuis
Hoofdstraat 1, Hoogeveen
t : 02 21965713
e : info@dementheek-hoogeveen.nl

Kaum Ama Ama

e : kaumama-ama@hotmail.com
i : www.kaum-ama-ama.nl



is een uitgave van de samenwerkende organisaties voor informele zorg in de gemeente Hoogeveen.

De redactie nodigt betrokkenen in het veld van de Informele Zorg van harte uit een bijdrage te leveren aan de inhoud van dit magazine. Op ons redactieadres ontvangen wij graag informatie over (nieuwe) initiatieven en functies, relevante beleidszaken, geplande activiteiten of uw (persoonlijke) ervaringen met zorgzaken.

Waar nodig benadert de redactie zelf personen of instellingen met het verzoek een artikel of andere bijdrage te leveren aan IZ magazine.

Wij beogen de publicatie van 8 edities per jaar, met een zomerpauze in de maanden juli en augustus.

Redactieadres

redactie@izmagazine.nl

Druk:

Drukkerij Hagen, Hoogeveen

Ontwerp/Opmaak:

Prent Vormgeving, Hoogeveen

Oplage:

1050 exemplaren



Op de voorpagina:

Wij werken mantelzorgvriendelijk.
Gaan wij deze bordjes op meer plekken zien in Hoogeveen?

© IZ Magazine 2016

Informatie	2
Voorwoord	3
Kort Nieuws	3
Agenda	4
Erkenning voor SWW	4
Maatjesproject Hoogeveen	5
Hoogeveen vervoert	6
Nieuwsbrief CPM	7
Puzzel	7
Contactavond CPM	8

Inhoud

++ Kort Nieuws ++



Vóór het keukentafelgesprek

Het proces in vogelvlucht

Wmo-melding

Heeft uw naaste behoefte aan maatschappelijke ondersteuning of is er een wijziging nodig in bestaande zorg? Meld dit zelf bij de gemeente of via de zorgorganisatie die al bij de zorgvrager thuiskomt. De gemeente is verplicht onderzoek te doen naar iedere melding. Niet in alle gevallen vindt een keukentafelgesprek plaats, maar wordt een melding schriftelijk of telefonisch behandeld. Als mantelzorger kunt u uw naaste stimuleren om bij de gemeente melding te doen, als u niet meer voldoende ondersteuning kunt geven of wanneer u overbelast dreigt te raken. De Wmo verplicht gemeenten om ook mantelzorgers actief te ondersteunen.

Uitnodiging

Na de Wmo-melding ontvangt de zorgvrager een uitnodiging voor een keukentafelgesprek, oftewel het onderzoek. Meestal krijgt u als mantelzorger zelf geen uitnodiging, maar meldt de gemeente aan de zorgvrager dat hij iemand mee mag nemen. Als er geen uitnodiging komt, kunt u ook zelf een gesprek aanvragen bij de gemeente - eventueel zonder dat uw naaste daarbij aanwezig is. Bijvoorbeeld als de zorgvrager de ondersteuningsbehoefte niet goed kan inschatten of formuleren, of wanneer uw relatie het lastig maakt om uw eigen ondersteuningsbehoefte te bespreken.

Soms stuurt de gemeente zonder keukentafelgesprek direct een ondersteu-

ningsaanbod. Heeft er (ten onrechte) vooraf geen onderzoek plaatsgevonden, dan kunt u dit eventueel melden in een bezwaarschrift.

Vorbereiding

Het is belangrijk dat de zorgvrager zich goed voorbereidt op het gesprek. Uw naaste heeft het recht om zich kosteloos bij te laten staan door een onafhankelijke cliëntondersteuner, die u kan helpen met het voorbereiden en voeren van het gesprek.

Bereid u als mantelzorger eveneens goed voor op het gesprek. Het gaat immers ook over úw inzet en úw ondersteuningsbehoefte. U kunt een beroep doen op cliëntondersteuning bij bijvoorbeeld Stichting Welzijnswerk (SWW) of het Contactpunt Mantelzorg (CPM) Hoogeveen.

Bedenk wat u nodig heeft:

- Informatie en advies, bijvoorbeeld begeleiding bij het regelen van de zorg, advies over combineren werk en mantelzorg.
- Emotionele ondersteuning, bijvoorbeeld lotgenotencontact of een luisterend oor
- Praktische ondersteuning, bijvoorbeeld huishoudelijke hulp of vervoer
- Financiële ondersteuning
- Tijd voor uzelf, zoals respijtzorg

Tip uit de praktijk: neem iemand mee

In het volgende IZ-magazine informeren we u over het 'gesprek'.



2



3

Agenda activiteiten Informele Zorg

9 mei *Aanvang: 19.30 uur*
Gespreksgroep Dementie
(partner)

Info: h.huizing@sww.nl of
0528-278855

10 mei *10.00 – 13.00 uur*
Contactochtend mantelzorg &
partner

(opgave verplicht: Jannes,
locatie De Vecht 0528-200270)

12 mei *20.00 – 21.30 uur*
Alzheimercafé Hoogeveen

Thema: *Veilig rijden?*
Waar: buurtgebouw Het Oor,
Van Goghlaan 7 te Hoogeveen

26 mei *20.00 – 22.00 uur*
Contactavond CPM Hoogeveen

Thema: *wethouder Eric Giethoorn*
informeert over ontwikkelingen
informele zorg.
Waar: Jannes, locatie Wolfsbos,
Valkenlaan 5 te Hoogeveen

2 juni *20.00 – 21.30 uur*
Alzheimercafé Hoogeveen

Thema: *De Beleving van Eten*
Waar: buurtgebouw Het Oor,
Van Goghlaan 7 te Hoogeveen

14 juni *10.00 – 13.00 uur*
Contactochtend mantelzorg &
partner

(opgave verplicht: Jannes, locatie
De Vecht 0528-200270)

7 juli *20.00 – 22.00 uur*
Contactavond CPM Hoogeveen

Thema: *excursie & informatie volgt*
nog.
Waar: Jannes, locatie Wolfsbos,
Valkenlaan 5 te Hoogeveen



‘Wij werken mantelzorgvriendelijk’ Erkenning voor SWW

Stichting Werk&Mantelzorg, geïnitieerd door het ministerie van VWS en SZW heeft de Erkenning ‘Wij werken mantelzorgvriendelijk’ uitgereikt aan de Stichting Welzijnswerk.

Wendy Oost, manager P&O: “Deze Erkenning ontvangen wij als organisatie niet zomaar: het beleid op het gebied van werken en mantelzorg moet aan een aantal criteria voldoen. Het bieden en zoeken naar maatwerk oplossingen aan werknemers die mantelzorg zijn is het belangrijkste. Maar ook dat onze medewerkers bekend zijn met de faciliteiten en regelingen waar zij aanspraak op kunnen maken die de combinatie werk en mantelzorg optimaliseren. Ook tijdens de functioneringsgesprekken is er aandacht voor de thuissituatie van medewerkers. Kernwoorden voor een mantelzorgvriendelijke organisatie zijn dan ook: aandacht, begrip, vertrouwen en er voor elkaar zijn. Wij zijn er trots op dat wij als eerste werkgever in de gemeente aan de eisen voor de erkenning voldoen. Voor ons hoort mantelzorgvriendelijk personeelsbeleid bij goed personeels-

beleid, en het blijvend implementeren en borgen daarvan in de organisatie.”

Symbolisch schroefde directeur Johan Bosman van de SWW het bordje ‘Wij werken mantelzorgvriendelijk’ aan de gevel van het kantoor aan Het Haagje. Bosman: “Zo kunnen wij ook aan de buitenwereld laten zien dat de SWW oog heeft voor de werkende mantelzorgers in de organisatie en daarmee maatschappelijk verantwoord onderneemt. Ik wil daaraan toevoegen dat wij veel expertise in huis hebben op het gebied van werk en mantelzorg. Deze kennis delen wij graag met andere organisaties. Die nodig ik dan ook uit om contact te zoeken en ons voorbeeld te volgen.”

De internetsite van Werk&Mantelzorg zet alle organisaties met de Erkenning letterlijk op de kaart van Nederland. Daar is per organisatie na te lezen welke acties zijn uitgevoerd, welke maatwerkoplossingen er zijn en hoe het thema binnen de organisatie geborgd wordt. Zie www.werkenmantelzorg.nl

Het contact is heel bijzonder geworden *Maatjesproject Hoogeveen*

Lobke (18) is ongeveer een half jaar maatje van Petra (43). Petra was op zoek naar een maatje om contact mee te hebben omdat ze weinig vrienden heeft en een tijd opgenomen is geweest. Met ondersteuning van het RIAGG kwam Petra in contact met het maatjesproject: “Ik vond het best eng want ik was veel vrienden kwijtgeraakt en dan ineens een vreemde in je huis, maar toch heb ik de stap gezet en kwam in contact met Lobke. En dat is toch wel heel bijzonder geworden.” Lobke bloost ervan en moet lachen. Ook Lobke vindt het best spannend om nieuwe contacten te maken. “Gelukkig heb ik wel een paar goede vriendinnen die ik al lang ken. Daar kan ik altijd op terugvallen en zij weten ook goed wie ik ben. Omdat ik al goede vrienden heb, is het een stuk minder moeilijk om nieuwe contacten te maken. Maar als je iemand nog niet zo goed kent, waar heb je het dan samen over?”

We zien wel hoe het gaat

“Het klikte eigenlijk direct wel bij de eerste kennismaking en we maakten een nieuwe afspraak voor een week later. We dachten allebei: we zien wel hoe het gaat.” Lobke en Petra zijn eerst met elkaar in gesprek gegaan om af te tasten wat ze allebei leuk vonden. Ze wisten beiden niet goed wat ze konden verwachten van het contact. Hoewel lastig voor Petra, heeft ze Lobke al snel verteld hoe ze zich af en toe voelt: “soms voel ik me down en het is belangrijk dat zij dat weet. Het helpt vaak wel als ik dan een schop onder mijn achterste krijg, dus iemand wat druk uitoefent om mij op te peppen. Het voelde goed dat ik Lobke in vertrouwen heb genomen en zij vatte dat heel goed op.”

Inmiddels kennen de dames elkaar beter en vertellen elkaar meer over wat er in ze omgaat en wat er zo allemaal gebeurt in het dagelijks leven. Petra: “Het wordt steeds meer je eigen”. Lobke vult aan: “het vertrouwen is steeds groter. Ik zie dat Petra steeds zelfverzekerder wordt tegenover mij en meer durft te zeggen. Dat was eerst niet zo.” Lobke ervaart verschil in de vriendschap tussen Petra en haar en de vriendschap met andere vriendinnen. “Bij mijn vriendinnen kan ik soms ontzettend zeuren als er iets aan de hand is, maar dat heb ik bij Petra niet.

Petra vertelt het mooi: “met mijn vriendin is het contact anders dan met Lobke: mijn vriendin merkt al aan mijn stem dat ik verdrietig ben en vraagt naar mijn gevoel. Lobke gaat juist om dat stukje heen en haalt me er uit. Dan zegt ze: kom op, we gaan naar buiten, even het hoofd leegmaken. Die power van haar, dat voelt goed. Maar ik ben natuurlijk ook heel blij met mijn vriendin hoor, die ziet de kleinste dingen van me.”

Ondernemend

Lobke en Petra doen leuke dingen samen. Wandelen, naar de bioscoop, fietsen, de stad in. “Naar de bioscoop of McDonalds, dat zou ik nooit alleen doen en had ik al jaren niet meer gedaan.” Door het contact met Lobke heeft Petra weer wat vertrouwen teruggekregen. Voor Lobke voelt het goed om voor Petra van betekenis te zijn.

Het doet iets met je

“Het contact met Lobke haalt mij uit een dip of uit mijn eigen wereldje. Ik kan me echt heel alleen voelen en ik ben dan blij als mijn maatje komt. Op

MAATJESPROJECT

IS 'T GOED
ALS IK JOUW LEVEN
EVEN DEEL

Loesje

zo’n leuke dag, daar kan ik de hele week op teren. Ik heb wel mijn dieren waar ik veel in kwijt kan, maar het contact met een maatje is voor iemand met een psychische belemmering heel belangrijk. Juist om naar buiten te gaan en contact te hebben met de buitenwereld. Hoe eng dat soms ook is.”

Lobke vindt het heel bijzonder om te horen wat voor effect een maatje op iemand heeft. Het geeft een gevoel van trots. “Het zijn kleine dingen die het soms doen, maar het is groter dan je denkt.”

Petra heeft een advies aan mensen die overwegen maatje te worden. “Wees niet bang voor mensen die psychische problemen hebben. Wij zijn gewone mensen en hebben het contact erg nodig.”

Voor mensen met psychische problemen heeft zij als tip: “schrijf op wat je dwars zit, waar je bang voor bent, wat je tegenkomt. Geef dat briefje aan iemand die je echt vertrouwt, dan kun je ook een band op gaan bouwen. Het is best moeilijk om die stap te zetten, maar ik ben er verder door gekomen.”

Zoek je een maatje of wil je vrijwilliger worden bij het Maatjesproject Hoogeveen voor mensen met een psychische kwetsbaarheid? Neem contact op met Paulien Lubbers of Annelies Croon bij de SWW, tel 0528 278 855.

HOOGVEENVERVOERT

thuis blijven zitten is dus niet nodig



Privatisering, marktwerking, voor zorg, onderwijs, sociale woningbouw, openbaar vervoer. Beleid dat door de rijksoverheid in de jaren 90 van de vorige eeuw in volle hevigheid werd ingezet. In termen van resultaat kwam er weinig fraais bovendrijven in al die jaren....

In het Hoogeveense overlegorgaan SamSam kwamen de problemen met het personenvervoer ter sprake. Bij het Centraal Meldpunt kwamen veel aanvragen binnen voor vervoer door mensen uit onze later beoogde doelgroep. Thom de Bont, namens Humanitas deelnemer in SamSam, herkende de resultaten

“Ueber in Hoogeveen maar dan sociaal”

van bovengenoemd beleid. Hij voelde aan dat er nogal wat mensen tussen wal en schip zouden gaan vallen als het om vervoer ging. Met het Diaakonaal Platform en de Stichting Welzijnswerk werd een initiatiefgroep gevormd om te inventariseren wat er allemaal is op het terrein van personenvervoer: de stadsbus, het vervoer met de WMO-pas, Valys en de Maatjesagenda Pesse. Daarnaast zijn er ook nog de kleine busjes, gebonden aan een bepaalde groep of organisatie, zoals de ‘vriendenbusjes’ van verzorgingshuizen. Voorbeelden elders in het land, zoals in de Zaanstreek (busjes) en Joure (personenauto's) werden bezocht en bekeken. Langzaam rijpte er een (bedrijfs)plan voor Hoogeveen. Voor realisering was een nieuwe organisatie nodig, met bestuur en medewerkers. Thom ontmoette Rien Smits, een man met ruime bestuurservaring. Met nog een derde persoon was de vorming van een bestuur mogelijk. Gelijktijdig vonden de ontwikkelingen rond een nieuwe stadsbus-opzet

voor Hoogeveen plaats, met pittige discussies over professionele of vrijwillige chauffeurs. Het resultaat was ‘de Bij’, het geel-zwarte busje dat inmiddels door Hoogeveen rijdt. Van halte naar halte, en dat is toch iets anders dan in het plan van Thom en Rien staat. Daarin wordt namelijk het principe ‘van kamer tot kamer’

gehanteerd, een geheel op individuele wens en behoefte van mensen toegesneden vervoersmodel. Met een uitdrukkelijk toegevoegde sociale component.

Via gesprekken met de gemeente werd een startbudget verkregen, begin dit jaar werd de stichting opgericht en sinds 7 maart is **Hoogeveenvervoert** in bedrijf.

“Eropuit is het beste medicijn tegen eenzaamheid”

Hoogeveenvervoert is echter geen goedkoop alternatief voor iedereen die een taxi te duur vindt. Het gaat om een specifieke doelgroep: Mensen die niet zomaar op de bus kunnen stappen omdat die te ver weg is of omdat hun rolstoel* daar niet in kan bijvoorbeeld. Mensen die bovendien een taxi niet kunnen betalen en die geen WMO-vervoerspas hebben; een pas die steeds moeilijker te krijgen is. Mensen ook zonder een sociaal netwerk waarop een beroep gedaan zou kunnen worden. Kortom, mensen die gedwongen thuis moeten blijven, zelfs als ze nodig naar

de dokter moeten. Vereenzaming ligt op de loer. Voor deze doelgroep staan nu de busjes van SWW ter beschikking en een serie personenauto's van particulieren die zichzelf er als vrijwillig chauffeur bij leveren.

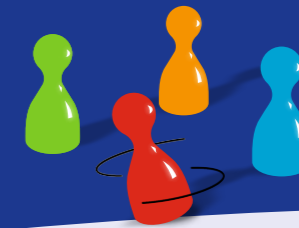
Chauffeur-plus, zou echter een betere naam zijn, want de vrijwilliger doet veel meer dan rijden: In de jas helpen, tassen dragen, mee de winkel ingaan, in de wachtkamer wachten, de klant weer netjes thuis afleveren — een heel scala aan sociale handelingen die bij de klant passen. De vrijwilliger wordt door de organisatie beoordeeld op geschiktheid hiervoor. Overigens zijn nieuwe vrijwilligers met auto's nog erg welkom. Ook mensen die het bestuur willen komen versterken mogen zich melden.



Hoogeveenvervoert heeft inmiddels ook een website: www.hoogeveenvervoert.nl. Daarop zijn ook alle tarieven voor een rit te vinden en de bereikbaarheid van de stichting. Een formulier dat online ingevuld kan worden voor de aanvraag van vervoer staat daar ook. Omdat alles door vrijwilligers wordt uitgevoerd moet een aanvraag minimaal een dag voor de gewenste rit worden ingediend. Er moet immers wel het een en ander geregeld worden....

*een rolstoel kan wel in 'De Bij' maar niet in een lijnbus

Nieuwsbrief



CPM
hoogeveen

Contactavond 24 maart 2016

Het thema van deze avond was:

In de weer met dementie.....

Joke Vliegenhart is wijkverpleegkundige en geeft informatie over het Alzheimer Café in het Buurtgebouw HET OOR en Frederike Lunenberg van SWW vertelt over Ontmoetingscentrum en Dementheek Hoogeveen in het TOON HERMANS HUIS, terwijl wijkverpleegkundige Hannie v. d. Wolde beide onderwerpen aanvult.

Alzheimer Café is een ontmoetingsplaats voor mensen met dementie, hun partners, familieleden en vrienden. De gasten praten met elkaar over de dingen die ze zelf meemaken, over dementie en over mogelijkheden voor hulp en dienstverlening. Je hebt elkaar nodig. Daarom is het lotgenotencontact ook zo belangrijk. Dit is elke eerste donderdag van de maand mogelijk behalve in juli en augustus.

In de **Dementheek** is men iedere woensdag welkom voor een luisterend oor, een kop koffie en een persoonlijk programma. De medewerkers van het Ontmoetingscentrum kunnen informatie geven over aangepaste producten die het mede mogelijk maken langer zelfstandig thuis te blijven wonen. Ook worden thema-ochtenden gehouden zoals ondersteuning bij het maken van een levensboek of schilderen/tekenen. Beide organisaties hadden een overzicht gemaakt van informatieve literatuur, (audio) boeken, spellen, dvd's en nostalgische films die men kan lenen. Na de pauze kregen de aanwezigen per tafel een thema box voor zich bijv. seizoenen of beestenbox zodat men de spelletjes, dvd's en boekjes kon bekijken en verder waren er koffers met informatie, boeken en spelletjes gericht op leeftijd (ouderen / jongeren). Het was een fijne en bijzondere informatieve avond.



Puzzel

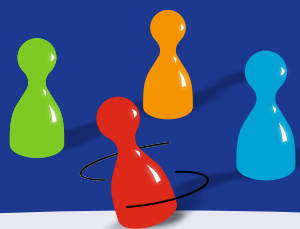
De gevraagde 13 woorden van 9 letters zijn niet allemaal even eenvoudig. Maar gelukkig, de lettergrepen kunnen dan uitkomst bieden. Veel plezier met deze opgave en (misschien) met het streepjeswoord!

- _ Nederlandse miniatuurstad
- _ Lid van zeker ras in Z-Afrika
- _ Tuintegel, platte natuursteen
- _ Bal
- _ Verkeersongeval
- _ Snackbar
- _ Alm
- _ Afzondering
- _ Wangen van een kabeljauw
- _ Keukengerei
- _ Leugenaar, liegbeest
- _ Bajeskant
- _ Geruime tijd

En de lettergrepen die u moet gebruiken zijn:
aan – be – berg – brok – ca – dam – dans – de – ding – du – du
ei – er – fe – flag – ge – ge – hot – iso – jok – ke – ker – kib – ko
lang – le – ling – ma – ment – ne – par – ria – rig – ro – rij –
stone – ta – ten – tot – tij – van – wei

En op de streepjes, van boven naar beneden, kunt u lezen wat SWW organiseert voor een mantelzorger. Dit streepjeswoord is deze keer de oplossing. Uw oplossing kunt u t/m 1 mei mailen aan: redactie@izmagazine.nl of sturen naar Redactie IZ Magazine, p/a SWW, Het Haagje 119, 7902 LE Hoogeveen en u wint misschien wel een prijsje.

De oplossing van de puzzel in maart was: 'vrijwilliger brengen kleur'. Als winnaar van de puzzel kwam mw. J. Huisman uit Hoogeveen uit de bus.



CPM
hoogeveen

Nieuwsbrief

Deze Nieuwsbrief is een uitgave van het Contactpunt Mantelzorg Hoogeveen

14e jaargang - april 2016 - volgnummer 115

Zorgom.nl

Maakt mantelzorg makkelijker en versterkt de vitaliteit van de mantelzorger. Het Contactpunt Mantelzorg Hoogeveen heeft zich laten informeren en heeft drie redenen om zorgom.nl te adviseren.



Veilig informeren

Zorgom.nl stelt mantelzorgers in staat om alles wat te maken heeft met de situatie van de zorgvrager direct en veilig met elkaar te delen. Het platform voldoet aan alle veiligheids- en privacy eisen. Gebruikers worden door de omgevingsbeheerder ingedeeld in één van de drie toegangsniveaus of 'zorgkringen'. Dit waarborgt dat bijvoorbeeld een buurvrouw geen informatie krijgt die bestemd is voor een naast familielid.

Makkelijk communiceren

Zorgom.nl is een zeer gebruiksvriendelijk platform. De opzet is bewust eenvoudig gehouden, zodat ook de zorgvrager zelf er goed mee om kan gaan. Zo is het heel gemakkelijk om mee te praten met groeps gesprekken, berichten naar elkaar te versturen en foto's te bekijken. Dit alles draagt bij aan meer betrokkenheid van familie en vrienden en minder eenzaamheid bij de zorgontvanger.

Eenvoudig organiseren

In zorgom.nl heeft u alle belangrijke gegevens direct bij de hand, zoals een adresboek en noodgegevens. Afspraken inplannen en taken op elkaar afstemmen is eenvoudig te regelen in de agenda. In één oogopslag is duidelijk wie wanneer op bezoek komt of meegaat naar de specialist. De herinneringsfunctie zorgt ervoor dat een afspraak nooit vergeten kan worden.

Tot slot: Zorgom.nl is voor elke belangstellende Mantelzorger GRATIS.

Bestuur CPM Hoogeveen e.o.

Het Contactpunt Mantelzorg tracht haar doel o.m. te verwezenlijken door: het faciliteren van de wederzijdse ondersteuning voor mantelzorgers; het opkomen voor alle – collectieve en individuele – belangen van mantelzorgers; het geven van voorlichting aan mantelzorgers en aan organisaties en instellingen.

CONTACTAVOND

**Nota Informele zorg:
Vinden, verbinden en versterken**

De gemeente aan zet

(Erik Giethoorn en Arthur Overgoor)

In december 2015 heeft de gemeenteraad Hoogeveen de Nota Informele Zorg vastgesteld met als titel "Vinden, verbinden en versterken". Een mooie titel, maar wat zegt het ons? Worden mantelzorgers in voldoende mate 'gevonden'? Hoe worden de mantelzorg en vrijwillige ondersteuning en hulp versterkt, hoe wordt de informele zorg verbonden aan de professionele zorg? En wat veel belangrijker is: hoe worden de woorden van het beleid vertaald in concrete acties? Wat is er gebeurd met het mantelzorgcompliment, wat zijn de ontwikkelingen op het gebied van respijtzorg? Vragen die u op deze avond kunt stellen aan wethouder Erik Giethoorn en beleidsmedewerker Arthur Overgoor.



Wanneer Donderdag 26 mei 2016

Aanvang 20.00 uur

Waar Locatie Wolfsbos
Valkenlaan 5, Hoogeveen
(entree naast de parkeerplaats)

Programma 2016

7 juli Excursie

Bestuursleden

Edo Staudt	voorzitter/pm	06 10928031
Bert Veninga	secretaris	0528 240308
Henk Kaman	lid	0528 361362
Else Nobel	lid	0528 354321
Roel Hepping	lid	0528 230562