

Tijdschrift voor de sector **Informele Zorg** Hoogeveen

iz
magazine

Jaargang 4, maart 2016



Vrijwilligers in zorg en welzijn | Respijt | Resultaten enquête

Nuttige adressen

Centraal Meldpunt Hoogeveen

Vrijwillige Thuishulp

bereikbaar bij:
Zorgloket Hoogeveen
Dekkerplein 1, Hoogeveen
t : 0528 140 528
e : zorgloket@hoogeveen.nl
i : www.hoogeveen.nl/zorgloket

Contactpunt Mantelzorg Hoogeveen

p/a Spekdiek 4, 9438 TD Garminge
e : contactpunt@mantelzorghoogeveen.nl
i : www.mantelzorghoogeveen.nl

Hospice Willem de Boer huis Hoogeveen

Duymaer van Twistweg 2, 7909 CB Hoogeveen
t : 0528 373 599
i : www.hospicehoogeveen.nl
Een "bijna-als-thuis-huis" voor mensen in de laatste fase

Humanitas, afdeling Zuid-Drenthe

Postbus 396, 7900 AJ Hoogeveen
t : 0528 277 992
e : zuid-drenthe@humanitas.nl
i : www.humanitas.nl/afdeling/zuid-drenthe/
contactgegevens

Inlooppuur De Haven

Van Echtenstraat 37, Hoogeveen
t : 06 394 01 404
e : info@inlooppuurdehaven.nl
Elke 1e en 3e maandag van de maand van 19.00 tot 20.00 uur.

Kaum Ama Ama

e : kaumama-ama@hotmail.com
i : www.kaum-ama-ama.nl

Rode Kruis, afdeling Hoogeveen

e : fg.post-drent@home.nl

Vrijwillige Terminale Zorg Drenthe (VTZD)

Voor mensen in de laatste levensfase en hun naasten
t : 06 53316283
e : info@vtzd.nl
i : www.vtzd.nl

Stichting Omzien Naar Elkaar

Postbus 149, 7900 AC Hoogeveen
t : 06 522 457 40
e : stichtingone@gmail.com
i : www.stichtingone.nl

Stichting Welzijnswerk

Professionele mantelzorgondersteuning en Vrijwillige Thuishulp
Het Haagje 119, 7902 LE Hoogeveen
t : 0528 278 855
e : info@swwh.nl
i : www.swwh.nl

Wijs me de weg

Handige websites en adressen

www.mantelzorghoogeveen.nl
www.mantelzorgnet.nl
www.hoogeveen.nl/zorgloket
www.mezzo.nl
www.respijtwijzer.nl
www.mantelzorgerbenjenietalleen.nl
www.wmoraadhoogeveen.nl
www.handeninhuus.nl
www.meedrenthe.nl
www.swwh.nl
www.zorgbelang-drenthe.nl
www.opkracht.nl
www.nationaalmantelzorgpanel.nl
www.familievan.nl
www.survivalkid.nl

Stichting Diaconaal Platform Hoogeveen

De Pulle 9, 7908 RL Hoogeveen
e : info@diaconaalplatformhoogeveen.nl
i : www.diaconaalplatformhoogeveen.nl

Ontmoetingscentrum & dementheek

Toon Hermanshuis
Hoofdstraat 1, Hoogeveen
t : 02 21965713
e : info@dementheek-
hoogeveen.nl



is een uitgave van de samenwerkende organisaties voor informele zorg in de gemeente Hoogeveen.

De redactie nodigt betrokkenen in het veld van de Informele Zorg van harte uit een bijdrage te leveren aan de inhoud van dit magazine. Op ons redactieadres ontvangen wij graag informatie over (nieuwe) initiatieven en functies, relevante beleidszaken, geplande activiteiten of uw (persoonlijke) ervaringen met zorgzaken.

Waar nodig benadert de redactie zelf personen of instellingen met het verzoek een artikel of andere bijdrage te leveren aan IZ magazine.

Wij beogen de publicatie van 8 edities per jaar, met een zomerpauze in de maanden juli en augustus.

Redactieadres

redactie@izmagazine.nl

Druk:

Drukkerij Hagen, Hoogeveen

Ontwerp/Opmaak:

Prent Vormgeving, Hoogeveen

Oplage:

1050 exemplaren

Op de voorpagina:

Op de voorpagina vrijwilligers in de informele zorg. Zij verdienen deze plek van harte vanwege hun langjarige inzet voor anderen.

© IZ Magazine 2016

Informatie	2
Voorwoord	3
Kort Nieuws	3
Agenda	4
Respijtweekenden	4
Samen bereiken we meer	5
Uitslag enquête	6
Nieuwsbrief CPM	7
Puzzel	7
Contactavond CPM	8

Inhoud

++ Kort Nieuws ++



Belastingen

Wie veel zorgkosten heeft, kan deze mogelijk aftrekken van de belasting. Daarvoor is het wel nodig om aangifte te doen. Vrijwilligers kunnen u daarbij helpen.

Wat kunt u aftrekken?

Wat u precies aan zorgkosten kunt aftrekken, leest u in Belastingen 2014, specifieke zorgkosten. Op www.meerkosten.nl vindt u informatie over andere belastingvoordelen zoals:

- aftrek van uitgaven voor tijdelijk verblijf thuis van ernstig gehandicapten van 21 jaar of ouder
U kunt deze aftrekpost gebruiken als uw ernstig gehandicapte kind, broer, zus of iemand van wie u de mentor of curator bent normaal gesproken in een zorginstelling woont, maar regelmatig bij u logeert en 21 jaar of ouder is. Er geldt geen drempel.
- jonggehandicaptenkorting
De jonggehandicaptenkorting is een speciale heffingskorting voor mensen met Wajong-recht. U betaalt door deze heffingskorting minder belasting.
- lijfrente voor een gehandicapt (klein) kind
Via een lijfrenteverzekering kunt u bijdragen aan een hoger inkomen voor uw gehandicapte of chronisch zieke kind of kleinkind, vanaf het moment dat dit (klein)kind meerderjarig wordt.

tingaangifte te doen? Dan loont het om het vrijwillig te doen. De Belastingdienst houdt vrijwel altijd geld in op uw loon, uitkering of pensioen. Hebt u veel zorgkosten, dan kunt die inhouding vaak gedeeltelijk terugkrijgen. Vooral bij een laag inkomen is de kans op teruggave groot.

Daarnaast kunt u door de aftrek van zorgkosten uw (toetsings)inkomen verlagen. Dit inkomen is van invloed op de hoogte van bijvoorbeeld uw eigen bijdrage voor de Wmo en voor de huur-, zorg- en kinderopvangtoeslag.

Hulp van vrijwilligers

Vindt u het lastig om zelf het aangiftebiljet in te vullen? Dan kunt u daarvoor hulp vragen van vrijwilligers. Er zijn veel organisaties die deze hulp aanbieden, zoals vakbonden en ouderenbonden. Deze bieden belastinghulp door het hele land.



Voorwoord

Voor u ligt het 2e nummer van IZ-magazine van dit jaar, de voorjaarseditie. Fijn dat de dagen weer langer worden en het weer uitnodigt om lekker naar buiten te gaan. In dit nummer komen twee vrijwilligers in de informele zorg aan het woord, en staan zij prominent op de voorpagina. Daarnaast is er aandacht voor de resultaten van de enquête naar de effectiviteit van mantelzorgondersteuning en informeren wij u over de mogelijkheden van respijt in de aankomende zomer. Een weekendje of paar dagen weg zonder zorg? Laat u eens informeren over de mogelijkheden en kom weer even op adem. In de nieuwsbrief van het Contactpunt Mantelzorg vindt u alle informatie over de komende contactavonden. Wij wensen u veel leesplezier.

Redactie IZ magazine

Agenda activiteiten Informele Zorg

21 maart 19.30 uur
Start partnergroep NAH
Informatie en opgave: h.huizing@swwh.nl

24 maart 20.00 – 22.00 uur
contactavond CPM Hoogeveen
Thema: Alzheimercafé - Dementiehoek
Waar: Jannes, locatie Wolfsbos, Valkenlaan 5 te Hoogeveen

7 april 20.00 – 21.30 uur
Alzheimercafé Hoogeveen
Thema: Jonge mensen met dementie
Waar: buurtgebouw Het Oor, Van Goghlaan 7 te Hoogeveen

12 april 10.00 – 13.00 uur
contactochtend mantelzorger & partner
(opgave verplicht: Jannes, locatie De Vecht 0528-200270)

10 mei 10.00 – 13.00 uur
contactochtend mantelzorger & partner
(opgave verplicht: Jannes, locatie De Vecht 0528-200270)

12 mei 20.00 – 21.30 uur
Alzheimercafé Hoogeveen
Thema: Veilig rijden?
Waar: buurtgebouw Het Oor, Van Goghlaan 7 te Hoogeveen

26 mei 20.00 – 22.00 uur
contactavond CPM Hoogeveen
Thema: wethouder Eric Giethouder aan het woord
Waar: Jannes, locatie Wolfsbos, Valkenlaan 5 te Hoogeveen

Respijtweekenden 2016

Er even tussen uit? Een weekendje of paar dagen weg zonder zorg?



In 2016 heeft u de mogelijkheid om mee te gaan met een respijtweekend/respijt3daagse.

U gaat dan samen met een aantal andere mantelzorgers en begeleiding, naar Buitengoed Fredeshiem, De Pergola in Giethoorn of Hotel Brinkzicht in Dwingeloo, voor een weekend vol ontspanning en gezelligheid. De 3daagse in Giethoorn is een regionale activiteit, waar ook deelnemers zullen zijn vanuit Meppel, Westerveld en de Wolden. De twee andere weekenden worden georganiseerd voor mantelzorgers uit Hoogeveen.

U verblijft op een locatie waar een gezellige huiskamer is, met prima verzorging en een mooie omgeving. Daarnaast krijgt u een eigen kamer met opgemaakt bed en handdoekenpakket.

Programma:

Dag 1:

Vertrek Hoogeveen 13.00 uur, inchecken, ontvangst en kennismaking, 3-gangen diner of barbecue, ontspannen avondprogramma

Dag 2:

Ontbijtbuffet, genieten van de mooie omgeving en een leuk, ontspannen uitje met aansluitend een diner.

Dag 3:

Ontbijtbuffet en uitchecken om 11.00

Respijtweekenden 2016:

- Buitengoed Fredeshiem Steenwijk
vrijdag t/m zondag 17-19 juni

- De Pergola in Giethoorn
maandag t/m woensdag 11-13 juli

- Hotel Brinkzicht Dwingeloo
vrijdag t/m zondag 16-18 september

Begeleiding

De begeleiding bestaat uit een mantelzorgconsulent van SWW en een vrijwilliger van het CPM. De regionale 3daagse is onder begeleiding van twee mantelzorgconsulenten.

Kosten

De kosten bedragen € 75,00 per persoon.

Opgave

Zo spoedig mogelijk, het liefst per e-mail: Stichting Welzijnswerk 0528-278855 of h.huizing@swwh.nl

Definitieve deelname wordt bepaald aan de hand van een voorgesprek met een van de begeleiders. Deelnemers die voor het eerst meegaan hebben voorrang. Maximaal aantal deelnemers is 16 personen.

Samen bereiken we meer

Al dik veertig jaar vriendinnen en al tien jaar samen vrijwilliger in zorg en welzijn – Afrien Wissink en Ineke Smelt zijn luisterend oor en opmerkzaam oog van de Stichting ONE in Hoogeveen.

Afrien had een loopbaan in het onderwijs beëindigd en wilde niet op haar lauweren gaan rusten. Ze wilde iets met mensen blijven doen, iets dienstbaars. De stichting ONE (Omzien Naar Elkaar, immers) kwam daar in de naam al aan tegemoet. De stichting bood hulpvragers die zich telefonisch of per e-mail hadden gemeld antwoord op hun vragen of een nuttige doorverwijzing. Al gauw ontdekte Afrien dat er vrijwel altijd een 'vraag achter de vraag' zit; een onderliggende problematiek die een definitieve oplossing van de (heel vaak financiële) hulpvraag lastig, zo niet onmogelijk maakt. Het was haar ook duidelijk dat die onderliggende zaken niet aan de telefoon of in een mailtje aan te pakken zijn; daar moet je uitgebreid over praten en dus moet je naar de mensen toe.

Toen na een jaar Ineke met een zakelijke achtergrond er bij kwam, ontstond er een team dat samen optrad: Ineke deed vooral de telefoonafhandeling en Afrien de e-mail. Dat vormde als het ware de intake, die ze samen elke maandagochtend analyseerden en van een plan van aanpak voorzagen. Was er bijvoorbeeld een ingewikkelde financiële hulpvraag, dan kon de stichting ONE vaak wel wat gaten dichten, maar zorgden Afrien en Ineke vervolgens voor inschakeling van schuldhelpverlening. Of voor begeleiding door het maatschappelijk werk. De voordelen van als team opereren wierpen vruch-

ten af: Je vult elkaar aan, samen zie je meer, je kunt elkaar vervangen, kortom zo werken leidt tot verdieping en grotere voldoening.

Het financiële in de hulpvraag schoof wat meer naar de achtergrond en de maatschappelijke problematiek werd prominenter in de aanpak. Het ONE-bestuur steunde deze koersverlegging. De beide vrijwilligsters kregen mandaat om een eigen netwerk te ontwikkelen van personen en organisaties die (professioneel) diensten in huis hebben voor de hulpvragers. Vele gesprekken volgden, waarin Ineke en Afrien duidelijk maakten niet de professionele hulp te willen vervangen, maar het contact tot stand te willen brengen rond de hulpvraag. Er volgen anekdotes over rondetafelconferenties in huiskamers van hulpvragers, waar elke instantie zijn eigen aanpak verwoordde, maar niemand over de grenzen daarvan heen zag of wilde zien en de hulpvrager door de bomen het bos niet meer zag. De ONE-vrijwilligsters gaven hun visie als buitenstaander: Er moet één centraal aanspreekpunt zijn voor de hulpvrager, die gelegitimeerd wordt om al die betrokken professionals te kunnen coördineren.

Gelukkig vond dat inzicht erkenning en is het nu breed gedeeld: gezinscoaches – tegenwoordig thuiscoaches geheten – opereren nu volop in Hoogeveen. En zondig weten die Afrien of Ineke te vinden. Er waren natuurlijk wel wat weerstanden, maar die waren vooral



Ineke Smelt (l) en Afrien Wissink (r)

“...de hulpvrager door de bomen het bos niet meer zag”

persoonsgebonden: Onzekere mensen gaan eerder op hun strepen staan.

Maar er was nog een knelpunt dat Afrien en Ineke ontdekten: Als vrijwilligers leken ze een veel meer invoelende houding te hebben dan de professioneel betrokkenen, die zich ambtelijk of zakelijk opstelden en regeltjes belangrijker achtten dan een poging zich in te leven in de positie van de hulpvrager. De beide dames maakten daar een gesprekspunt van en dat leidde

tot een kentering: het besef dat zo'n strakke 'lokethouding' bij de hulpvrager kan leiden tot het gevoel

afgewezen te worden. Ook bij de gemeente ontstond een andere opvatting over rol, positie en mogelijkheden van de vrijwillige inzet. Al zal daar ook een kostenoverweging in het kader van bezuinigingen een rol hebben gespeeld.

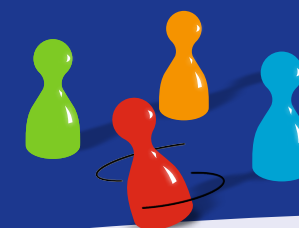
Na tien jaar gaan Afrien en Ineke stoppen met hun werk. Mantelzorgachtige vragen in eigen kring moeten nu maar eens aan bod komen. Hun opvolgers hoeven niet meer te pionieren, het netwerk staat! Die opvolgers doen inmiddels al mee in de casebesprekingen.

Ze gaan het wel missen hoor, ook omdat je er zoveel voor terug krijgt. Je leert ervan, omgaan met professionals bijvoorbeeld. Je krijgt inzicht in maatschappelijke achtergronden van problematiek.

Maar ook liefde en dankbaarheid in de relatie met hulpvragers is o zo waardevol.

Enquête toont aan: mantelzorgondersteuning is effectief

Nieuwsbrief



CPM
hoogeveen

Contactavond 28 januari 2016

Op onze contactavond van donderdag 28 januari 2016 heeft Joop Verburg ons meegenomen naar de wereld van de paddenstoelen.

Joop Verburg is geboren in 1949 en heeft bijna 40 jaar gewerkt als hoofdanalist van het klinisch chemisch laboratorium van Ziekenhuis Bethesda. Sinds 1996 is hij voorzitter van de Natuurvereniging Zuidwolde. Op een zeer gepassioneerde manier wist hij de aanwezigen te boeien met het laten zien van een grote diversiteit van zwammen en paddenstoelen. Hij begon zijn verhaal met de vraag of mantelzorgers zelf wel eens iets van zorg terug krijgen. Na een positief antwoord trok hij de vergelijking met mantelzorgers en paddenstoelen. Vele soorten paddenstoelen zijn min of meer ook mantelzorgers. Ze ondersteunen bijvoorbeeld bomen.

Paddenstoelen brengen water en zout aan de bomen en die geven weer suiker aan de paddenstoelen terug. Tevens liet hij een paddenstoel zien met een kleine paddenstoel er bovenop, het zogenaamde: 'kindje op moeders schoot'.

Op een vraag uit de zaal wat het verschil is tussen een zwam en een paddenstoel gaf hij aan dat een zwam de basis is waar een paddenstoel uit voortkomt. Hij liet paddenstoelen zien die eetbaar zijn en andere die zeer giftig en dodelijk zijn. Er zijn alleen al in Drenthe 2500 soorten paddenstoelen die een belangrijke functie in de natuur hebben als opruimer (saprofieten). Ook kwamen rupsen en vlinders aan de orde.



Kortom, de veelzijdigheid van de natuur werd zodanig gebracht dat de avond voorbij was voordat men het wist.

Puzzel

Hopelijk is de oplossing van deze puzzel ook van toepassing op u. In ieder geval eerst veel plezier met het vinden van de "wijsheid".

- ... _ attribut van een ober
- ... _ meet
- ... _ in de buurt
- ... _ demilitarisatie
- ... _ aanlegkosten (van een schip)
- ... _ vetspiegel in bloed
- ... _ kruidenier op het water
- ... _ complex, moeilijk te begrijpen
- ... _ begeleiden, meegaan
- ... _ feit, voorval
- ... _ alarmeren, vermanen
- ... _ holderdebolder, pardoes

En dan volgen hier de lettergrepen die gebruikt moeten worden:

beur – blad – bij – cho – ge – ge – ge – ge – geld – gen – ger – hals – in – keld – ker – kop – le – le – len – les – na – ning – nis – ont – over – par – pe – rol – schu – ser – stei – start – streep – te – te – veer – ver – vin – wa – waar – wen – wik – zel

In de streepjeskolommen ontstaat nu een "wijsheid". Om voor een prijsje in aanmerking te komen stuurt u deze wijsheid vóór 1 april 2016 naar Redactie IZ Magazine, p/a Het Haagje 119, 7902 LE Hoogeveen.

De oplossing van de januaripuzzel was: 'een op de drie volwassenen'. Als winnaar van de puzzel kwam mw. A. Hoekman-Strijker te Hoogeveen uit de bus.

Zorg wordt steeds vaker thuis geboden, met mensen uit het eigen sociale netwerk, of wijkgericht, met inzet van vrijwilligers. In de nieuwe Wmo proberen gemeenten de taak van mantelzorgers en zorgvrijwilligers te verlichten. Maar draagt professionele mantelzorgondersteuning hier daadwerkelijk aan bij? En hoe moet die ondersteuning er dan uit zien?

Mezzo liet in november 2015 bij acht organisaties een digitaal onderzoek doen naar de effectiviteit van mantelzorgondersteuning. CPM Hoogeveen leverde hiervoor honderd e-mail-adressen van mantelzorgers, de respons was meer dan voldoende om ook voor Hoogeveen een representatief deelrapport te maken.

In Hoogeveen blijkt:

- dat een derde van de mantelzorgers zich in (zeer) hoge mate belast voelt.
- het merendeel van de mantelzorgers

Gun mantelzorgers wat tijd voor zichzelf

Stuur een jij-bent-tegoedbon
Mantelzorgers staan klaar voor een naaste die extra hulp nodig heeft. Dat vinden ze vanzelfsprekend, maar daardoor hebben ze soms geen of weinig tijd voor zichzelf. En om hulp vragen is niet altijd makkelijk. Het mooiste dat u ze kunt geven is een beetje van uw tijd. Een goed gesprek, een kop koffie, of een uurtje de zorgtaken overnemen. Het laat zien dat u ziet wat ze doen en dat u dat waardeert.
www.tegoedbon.mezzo.nl

(70%) eens per kwartaal contact heeft met de ondersteuning, een kwart heeft dat eens per maand en maar 4% heeft dat meerdere keren per maand.

In Hoogeveen maakt 87% van de respondenten gebruik van de dienst Informatie en Advies:

- de belangrijkste verwachting is meer inzicht te krijgen in de mogelijkheden voor mantelzorgers in de gemeente; het merendeel van de mantelzorgers heeft dit ook daadwerkelijk ervaren.
- een klein deel durft eerder hulp te vragen en heeft meer zelfvertrouwen gekregen om zelf weloverwogen beslissingen te nemen.

In Hoogeveen maakt 76% van de respondenten gebruik van de dienst Emotionele Steun en Educatie:

- alle gebruikers van deze dienst geven aan te weten dat ze ergens hun verhaal kwijt kunnen en zien dat als belangrijkste opbrengst.
- ook op andere onderdelen die als belangrijk worden aangemerkt, geven de mantelzorgers aan te zijn gegroeid: meer deskundigheid als mantelzorgers, beter weten met eventuele problemen om te gaan en beter inzicht hoe men de zorg in de toekomst zelf kan blijven hanteren.

In Hoogeveen maakt 38% van de respondenten gebruik van de dienst Passende (vrijwillige) Respijtzorg:

- een ruime meerderheid heeft geleerd dat ze er niet alleen voor staan; deze mentale opbrengst wordt als belangrijk ervaren.

- bovendien zijn mantelzorgers beter in staat om hun eigen leven te combineren met de mantelzorgtaken.

In Hoogeveen maakt 21% van de respondenten gebruik van de dienst Praktische en Materiële Ondersteuning:

- de mantelzorgers voelen zich gesteund bij het uitvoeren van hun taken, weten waar ze terecht kunnen bij praktische problemen, kunnen hun zorgtaken beter uitvoeren en kunnen met de zorgvrager gemakkelijker zelfstandig thuis blijven wonen.

Conclusies:

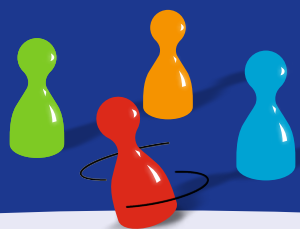
De hele groep van respondenten geeft aan baat te hebben

bij de mantelzorgondersteuning: ze kunnen hun taken beter aan. Voor de ruime meerderheid voldoet de ondersteuning aan de verwachting, wordt er adequaat doorverwezen en is de ondersteuning gericht op de mantelzorgers. Het aanbod van ondersteuning blijkt echter niet altijd aan te sluiten bij de wensen en behoeften van de mantelzorgers, hier valt nog veel te winnen. Hoogeveen scoort desalniettemin met een totaalwaardering van 7,6 ruim boven de 7,1 van het totale Mezzo-onderzoek.

Uit rapportcijfers die de deelnemers zichzelf geven van voor en na de ondersteuning blijkt dat ook een grote persoonlijke groei heeft plaats gevonden.

Kortom: mantelzorgondersteuning sorteert effect!!

“De ondersteuning is gericht op de mantelzorgers”



CPM
hoogeveen

Nieuwsbrief

Deze Nieuwsbrief is een uitgave van het Contactpunt Mantelzorg Hoogeveen

14e jaargang - maart 2016 - volgnummer 114

Zorgom. Maakt mantelzorg makkelijker.

Een fantastische website om elkaar te informeren met behoud van privacy. Gebruikers worden – door de omgevingsbeheerder – ingedeeld in een van de drie toegangsniveaus of 'zorgkringen'. De lees- en kijkrechten zijn van toepassing voor berichten, discussies en foto's. Dit waarborgt dat bijvoorbeeld een buurvrouw geen informatie krijgt die bestemd is voor een naast familielid.



Eerste zorgkring

Uniek: elke zorgkring zijn eigen toepassingsniveau. In de eerste zorgkring bevinden zich de meest direct betrokkenen van de zorgontvanger. Op dit niveau wordt vertrouwelijke informatie uitgewisseld.

Tweede zorgkring

Gebruikers uit de tweede zorgkring zijn bijvoorbeeld betrokkenen die op regelmatige basis ondersteuning bieden.

Derde zorgkring

In de derde zorgkring vinden we de overige gebruikers die op wat meer afstand staan van de zorgontvanger, maar wel een ondersteunende rol hebben. Overigens heeft iedere gebruiker toegang tot noodgegevens, alle adressen en afspraken.

Ervaar zorgom.nl gratis

Mantelzorger is uit.

Het voorjaarsnummer 'Mantelzorger' – een uitgave van Mezzo – is weer uit. Belangstellenden kunnen deze uitgave gratis ophalen bij de SWW.



Bestuur CPM Hoogeveen e.o.

Het Contactpunt Mantelzorg tracht haar doel o.m. te verwezenlijken door: het faciliteren van de wederzijdse ondersteuning voor mantelzorgers; het opkomen voor alle – collectieve en individuele – belangen van mantelzorgers; het geven van voorlichting aan mantelzorgers en aan organisaties en instellingen.

CONTACTAVOND

In de weer met dementie

De zorg voor een dementerende partner of familielid is niet eenvoudig. Je bent er altijd mee in de weer. Energie wordt opgedaan door het contact met lotgenoten. Alzheimer Café Hoogeveen biedt hiertoe de mogelijkheid. Naast het geven van informatie is de ontmoeting belangrijk. Het woord Café geeft het al aan. Eens in de week kunnen zowel de verzorger als de zorgdrager met beginnende dementie terecht in de Dementheek Hoogeveen. Samen leren, samen dingen doen, samen in de weer....

Beide organisatie komen vertellen over hun doelstelling, wat ze doen, wat het oplevert. Niet alleen luisteren, maar ook wij gaan samen aan de slag. Samen in de weer met allerlei materiaal.



Wanneer Donderdag 24 maart 2016

Aanvang 20.00 uur

Waar Locatie Wolfsbos
Valkenlaan 5, Hoogeveen
(entree naast de parkeerplaats)

Programma CPM 2016

26 mei Informele Zorg in Hoogeveen
(met wethouder Erik Giethoorn)

7 juli Excursie

Bestuursleden

Edo Staudt	voorzitter/pm	06 10928031
Bert Veninga	secretaris	0528 240308
Henk Kaman	lid	0528 361362
Else Nobel	lid	0528 354321
Roel Hepping	lid	0528 230562